

# คู่มือ



การปฏิบัติงานกองช่าง  
องค์การบริหารส่วนตำบลจอบะ

## คำนำ

คู่มือการปฏิบัติกองช่างฉบับนี้ เป็นคู่มือการปฏิบัติงานซึ่งองค์การบริหารส่วนตำบลจอบะได้ จัดทำขึ้นเพื่อให้ข้าราชการและลูกจ้างผู้รับผิดชอบงานกองช่าง ใช้ศึกษาและนำไปปฏิบัติงาน เพื่อเพิ่ม ประสิทธิภาพในการดำเนินงานของกองช่าง

คู่มือการปฏิบัติกองช่างองค์การบริหารส่วนตำบลจอบะได้แสดงให้เห็นถึงขั้นตอนในการปฏิบัติงาน รายละเอียดงานและมาตรฐานคุณภาพงาน เพื่อกำหนดเป็นมาตรฐานคุณภาพงาน มาตรฐานในการ ปฏิบัติงานของข้าราชการและลูกจ้างกองช่างให้บรรลุตามข้อกำหนดที่สำคัญซึ่งตอบสนองต่อความต้องการของผู้รับบริการและผู้มีส่วนได้ส่วนเสียสำคัญ

คณะผู้จัดทำหวังเป็นอย่างยิ่งว่าข้าราชการและลูกจ้างผู้รับผิดชอบกองช่างองค์การบริหารส่วนตำบลจอบะจะได้นำคู่มือการปฏิบัติงานฉบับนี้ไปศึกษาและนำมาใช้ในการปฏิบัติงานได้อย่างมีประสิทธิภาพ บรรลุตามหน้าที่ขององค์การบริหารส่วนตำบลจอบะ ที่ได้ระบุไว้ในข้อบัญญัติตำบล

กองช่างองค์การบริหารส่วนตำบลจอบะ

# สารบัญ

หน้า

## วัตถุประสงค์

๑.ขอบเขตของกระบวนการงาน.....	๑
๑.๑ งานก่อสร้าง .....	๑
วิธีดำเนินงาน	
- ขั้นตอน	
- แผนผัง	
- แนวทางการปฏิบัติ	
๑.๒ งานออกแบบและควบคุมอาคาร.....	๔
วิธีดำเนินงาน	
- ขั้นตอน	
- แผนผัง	
- แนวทางการปฏิบัติ	
๑.๓ งานประสานสาธารณูปโภค .....	๕
วิธีดำเนินงาน	
- ขั้นตอน	
- แผนผัง	
- แนวทางการปฏิบัติ	
๑.๔ งานผังเมือง .....	๗
วิธีดำเนินงาน	
- ขั้นตอน	
- แผนผัง	
- แนวทางการปฏิบัติ	
๓. การรายงานผล .....	๘
๔. การตรวจติดตามประเมินผล	
๕. ภาคผนวก	

## วัตถุประสงค์

- การจัดทำคู่มือการปฏิบัติงานของกองช่าง องค์การบริหารส่วนตำบลจอบะมีวัตถุประสงค์ ดังนี้
1. เพื่อให้ข้าราชการและลูกจ้างกองช่าง มีคู่มือการปฏิบัติงานที่ชัดเจน เป็นลายลักษณ์อักษร ซึ่งแสดงรายละเอียดขั้นตอนการปฏิบัติงานของกิจกรรม/กระบวนการต่างๆของกองช่าง
  2. เพื่อเป็นการสร้างมาตรฐานการปฏิบัติงาน ซึ่งจะช่วยให้การท างานของกองช่าง ได้มาตรฐานเป็นไปตามเป้าหมาย ได้ผลผลิตหรือการบริการที่มีคุณภาพ รวดเร็วทันตามกำหนดเวลา มีการท างานปลอดภัย บรรลุข้อกำหนดที่สำคัญของกระบวนการ

## ขอบเขตของกระบวนการงาน

### ๑. งานก่อสร้าง

- งานก่อสร้างและบูรณะถนน
- งานก่อสร้างและบูรณะสะพานและโครงการพิเศษ
- งานระบบข้อมูลและแผนที่เส้นทางคมนาคมและ
- งานบำรุงรักษาเครื่องจักรกลและยานพาหนะ
- งานก่อสร้างปรับปรุงบูรณะและซ่อมแซมสิ่งก่อสร้างสาธารณะ
- งานขอตั้งงบประมาณประจำปี
- งานขอขบประมาณประสานงานกับฝ่ายผังเมือง
- งานกำหนดรายละเอียดข้อมูลสาธารณะ
- งานอื่นที่เกี่ยวข้องหรือที่ได้รับมอบหมาย

### กรอบแนวคิด

ผู้รับบริการ	ความต้องการของผู้รับบริการ
ประชาชนในพื้นที่ตำบลจอบะ	การคมนาคม ขนส่งที่ดี
หน่วยงานราชการในตำบลจอบะ	การคมนาคม ขนส่งที่ดี
ผู้มีส่วนได้ส่วนเสีย	ความต้องการของผู้มีส่วนได้ส่วนเสีย
ประชาชนในพื้นที่ตำบลจอบะ	ประชาชนในเขตตำบลจอบะ มีการคมนาคม ขนส่งที่สะดวก
หน่วยงานราชการในตำบลจอบะ	

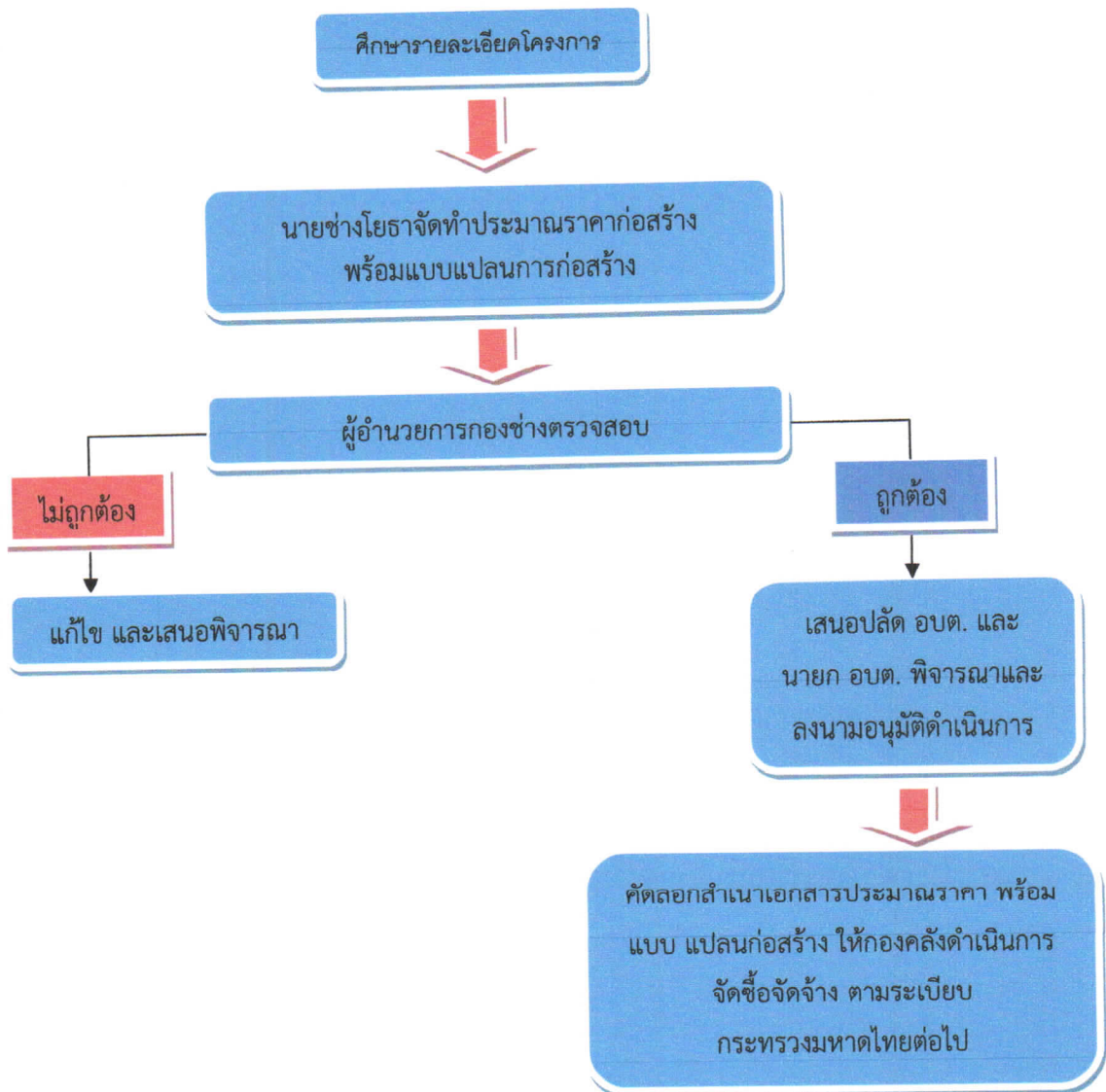
### ระเบียบ/กฎหมายที่เกี่ยวข้อง

- พระราชบัญญัติสภาตำบลและองค์การบริหารส่วนตำบล พ.ศ.๒๕๓๗ แก้ไขเพิ่มเติมถึงฉบับที่ ๖ พ.ศ.๒๕๕๒ มาตรา ๒๓

### ขั้นตอนการดำเนินงานก่อสร้าง

๑. ศึกษารายละเอียดโครงการที่ผ่านการพิจารณาอนุมัติงบประมาณประเภทต่างๆ
๒. จัดทำประมาณราคากลางโดยศึกษาราคาวัสดุก่อสร้างที่ใกล้เคียงกับปัจจุบันมากที่สุด (ไม่เกิน ๑ เดือน) จากสำนักดัชนีเศรษฐกิจการค้า กระทรวงพาณิชย์ (<http://www.indexpr.moc.go.th>) หรือ ราคาในพื้นที่จังหวัดนครราชสีมา
๓. ผู้อำนวยการกองช่างตรวจสอบรายละเอียดใบประมาณราคา และแบบแปลน
๔. เสนอปลัด อบต. และนายก อบต. พิจารณา และลงนามอนุมัติดำเนินโครงการ

### แผนผังขั้นตอน



## แผนผังขั้นตอน (ต่อ)

ช่างผู้ควบคุมงาน ลงพื้นที่ก่อสร้างเพื่อ  
ควบคุมการ ปฏิบัติงานของผู้รับจ้างให้เป็นไป  
ตามแบบแปลนที่ กำหนด พร้อมทั้งจัดทำ  
บันทึกควบคุมงานทุกวัน

รายงานปัญหาและ  
อุปสรรคให้  
ผู้บังคับบัญชาทราบ

รายงานผลการดำเนินโครงการให้ ปลัด อบต.  
/นายก อบต.ทราบ เมื่อโครงการก่อสร้างแล้ว  
เสร็จ

สรุปผลการดำเนินโครงการก่อสร้าง รายไตรมาส  
รายงานปลัด อบต. / นายก อบต. ทราบ

### ๓. งานออกแบบและควบคุมอาคาร

- งานประเมินราคา
- งานควบคุมการก่อสร้างอาคาร
- งานออกแบบและบริการข้อมูล
- งานสถาปัตยกรรมและมัณฑนศิลป์ งานวิศวกรรม
- งานออกแบบ งานก่อสร้างที่มีผู้ยื่นขออนุญาตอาคารทุกประเภทที่ได้รับอนุญาตจากเจ้าพนักงานท้องถิ่นให้ก่อสร้างถูกต้องตามแบบที่รับอนุญาตการประมาณราคา ร่วมพิจารณากำหนดวางแผนงานงบประมาณ
- งานอื่นที่เกี่ยวข้องที่ได้รับมอบหมาย

#### กรอบแนวคิด

ผู้รับบริการ	ความต้องการของผู้รับบริการ
ประชาชนในพื้นที่ตำบลจอบะ หน่วยงานราชการในตำบลจอบะ	ความถูกต้อง รวดเร็ว
ผู้มีส่วนได้ส่วนเสีย	ความต้องการของผู้มีส่วนได้ส่วนเสีย
ประชาชนในพื้นที่ตำบลจอบะ หน่วยงานราชการในตำบลจอบะ	ความถูกต้อง รวดเร็ว

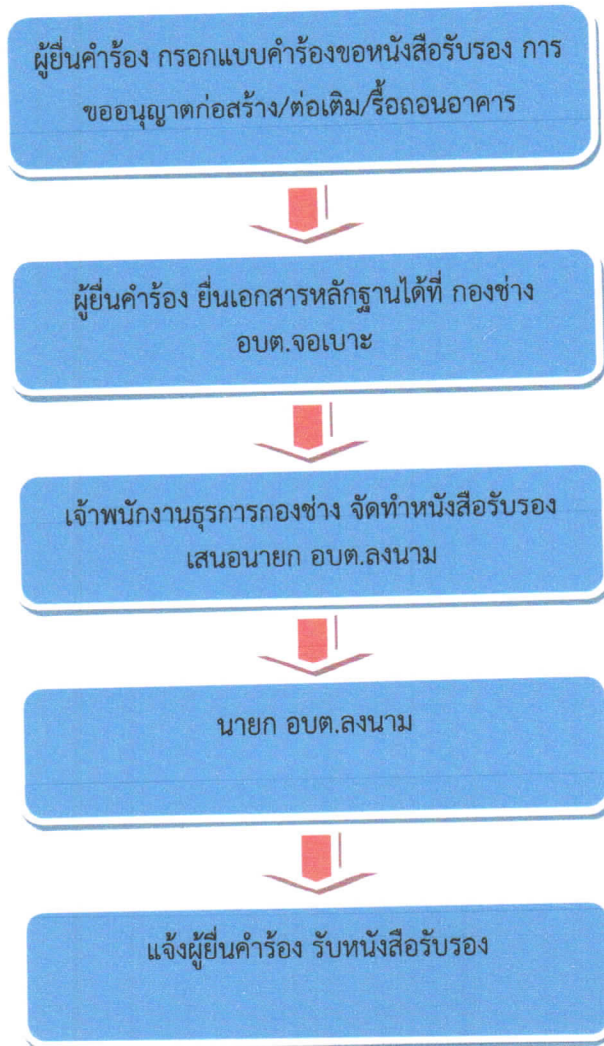
#### ระเบียบ/กฎหมายที่เกี่ยวข้อง

พระราชบัญญัติควบคุมอาคาร (ฉบับที่ ๓) พ.ศ.๒๕๔๓

#### ขั้นตอนการดำเนินงานขออนุญาตก่อสร้าง/ต่อเติม/รื้อถอนอาคาร

1. ผู้ยื่นคำร้อง ขอรับแบบฟอร์มการยื่นคำร้องได้ ณ ที่ทำการองค์การบริหารส่วนตำบลจอบะ หรือที่ทำการผู้ใหญ่บ้าน หมู่ที่ ๑ - ๑๕
2. ผู้ยื่นคำร้อง นำแบบคำร้องพร้อมหลักฐานยื่นต่อเจ้าพนักงานธุรการ กองช่าง อบต.จอบะ เพื่อจัดทำหนังสือรับรองการขออนุญาต  
หลักฐาน
  - สำเนาบัตรประจำตัวประชาชน ๑ ฉบับ
  - สำเนาทะเบียนบ้าน ๑ ฉบับ
  - สำเนาโฉนดที่ดิน หรือเอกสารสิทธิ ๑ ฉบับ
๓. เจ้าพนักงานธุรการ เสนอนายก อบต.ลงนาม (กรณีนายก อบต. ไม่อยู่ประจำสำนักงาน หรือติดภารกิจ ใช้ระยะเวลาประมาณ ๑-๒ วัน)
๔. ติดต่อผู้ยื่นคำร้องมารับหนังสือรับรอง

## แผนผังขั้นตอนการขอหนังสือรับรอง การขออนุญาตก่อสร้าง ต่อเติม รื้อถอนอาคาร



### ๓. งานประสานสาธารณูปโภค

- งานประสานสาธารณูปโภค
- งานไฟฟ้าสาธารณะ
- งานระบายน้ำ
- งานขนส่งและวิศวกรรมจราจร
- งานการบำรุงรักษาคูคลอง ท่อระบายน้ำ
- งานสำรวจพื้นที่เพื่อจัดทำแผนที่และโครงการป้องกันน้ำท่วมขัง แผนบำรุงรักษาคูคลองสาธารณะ โครงการล้างท่อระบายน้ำ และแผนการดูแลบำรุงรักษาเครื่องจักร เครื่องสูบน้ำ อุปกรณ์เกี่ยวกับการระบายน้ำ ให้มีความพร้อมใช้ในการปฏิบัติงาน การแก้ไขเรื่องร้องเรียนเกี่ยวกับปัญหาน้ำท่วมขัง การระบายน้ำและจัดตั้งงบประมาณขุดลอกคูคลอง คูน้ำ สร้างเขื่อน สร้างทำนบ
- งานอื่นที่เกี่ยวข้องหรือได้รับมอบหมาย



### กรอบแนวคิด

ผู้รับบริการ	ความต้องการของผู้รับบริการ
ประชาชนในพื้นที่ตำบลจอบะ หน่วยงานราชการในตำบลจอบะ	มีระบบสาธารณูปโภคอย่างสมบูรณ์
ผู้มีส่วนได้ส่วนเสีย	ความต้องการของผู้มีส่วนได้ส่วนเสีย
ประชาชนในพื้นที่ตำบลจอบะ หน่วยงานราชการในตำบล	มีระบบสาธารณูปโภคอย่างสมบูรณ์

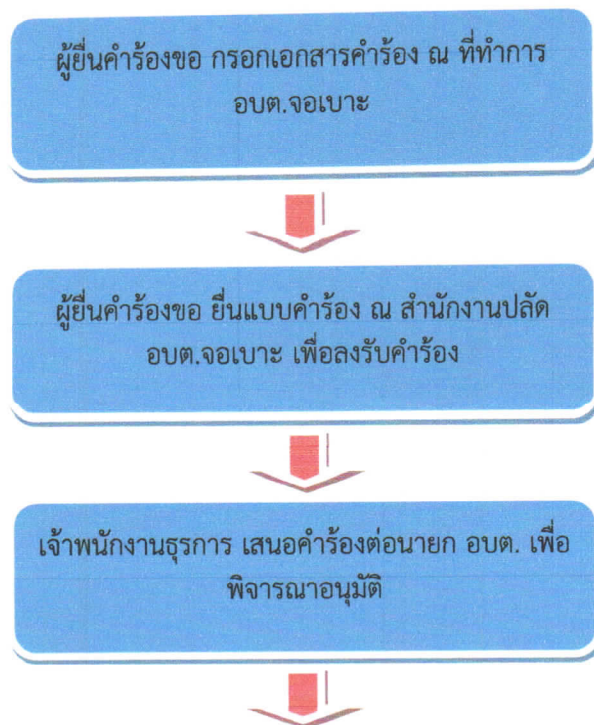
### ระเบียบ/กฎหมายที่เกี่ยวข้อง

พระราชบัญญัติสภาตำบลและองค์การบริหารส่วนตำบล พ.ศ.๒๕๓๗ แก้ไขเพิ่มเติมถึงฉบับที่ ๖ พ.ศ.๒๕๕๒ มาตรา ๒๓

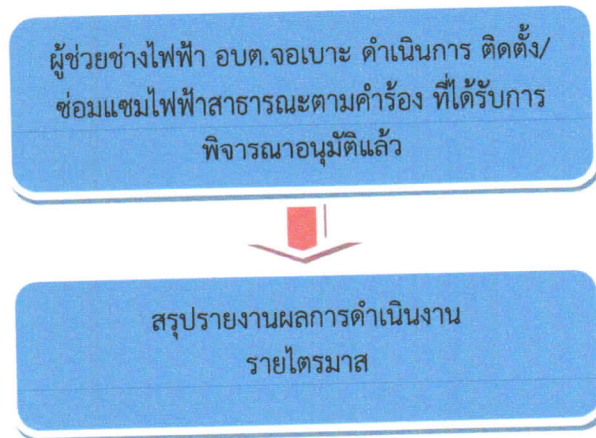
### ๓.๑ ขั้นตอนการดำเนินงานติดตั้ง/ซ่อมแซมโคมโไฟฟ้าสาธารณะ

๑. กรอกแบบคำร้องขอติดตั้ง/ซ่อมแซมโคมโไฟฟ้าสาธารณะ ณ ที่ทำการองค์การบริหารส่วนตำบลจอบะ
๒. ส่งคำร้อง ณ ที่ทำการองค์การบริหารส่วนตำบลจอบะ
๓. เจ้าพนักงานธุรการ ลงรับเรื่องและเสนอต่อปลัด อบต. , นายก อบต. พิจารณออนุมัติ
๔. ดำเนินการตามคำร้องขอที่ผ่านการพิจารณาอนุมัติเรียบร้อยแล้ว

### แผนผังขั้นตอนการติดตั้ง/ซ่อมแซมโคมโไฟฟ้าสาธารณะ



## แผนผังขั้นตอน (ต่อ)



### ๔. งานผังเมือง

- งานสำรวจและแผนที่
- งานวางผังพัฒนาเมือง
- งานควบคุมทางผังเมือง
- งานจัดรูปที่ดินและฟื้นฟูเมือง กำหนดแนวเขตที่สาธารณะเพื่อการขอครอบครองสิทธิ์ในที่ สาธารณะ การบุกรุกที่ดิน ให้เป็นที่สาธารณะดูแลตรวจสอบที่สาธารณะสิ่งสาธารณูปการ เช่น ถนน ทางเท้า คันดินสะพาน ท่อระบายน้ำ
- งานอื่นที่เกี่ยวข้องหรือได้รับมอบหมาย

### กรอบความคิด

ผู้รับบริการ	ความต้องการของผู้รับบริการ
ประชาชนในพื้นที่ตำบลจอบะเขาะ หน่วยงานราชการในตำบลจอบะเขาะ	มีที่ทำกินและที่อยู่อาศัย มีขอบเขตพื้นที่ชัดเจน
ผู้มีส่วนได้ส่วนเสีย	ความต้องการของผู้มีส่วนได้ส่วนเสีย
ประชาชนในพื้นที่ตำบลจอบะเขาะ หน่วยงานราชการในตำบลจอบะเขาะ	มีที่ทำกินและที่อยู่อาศัย

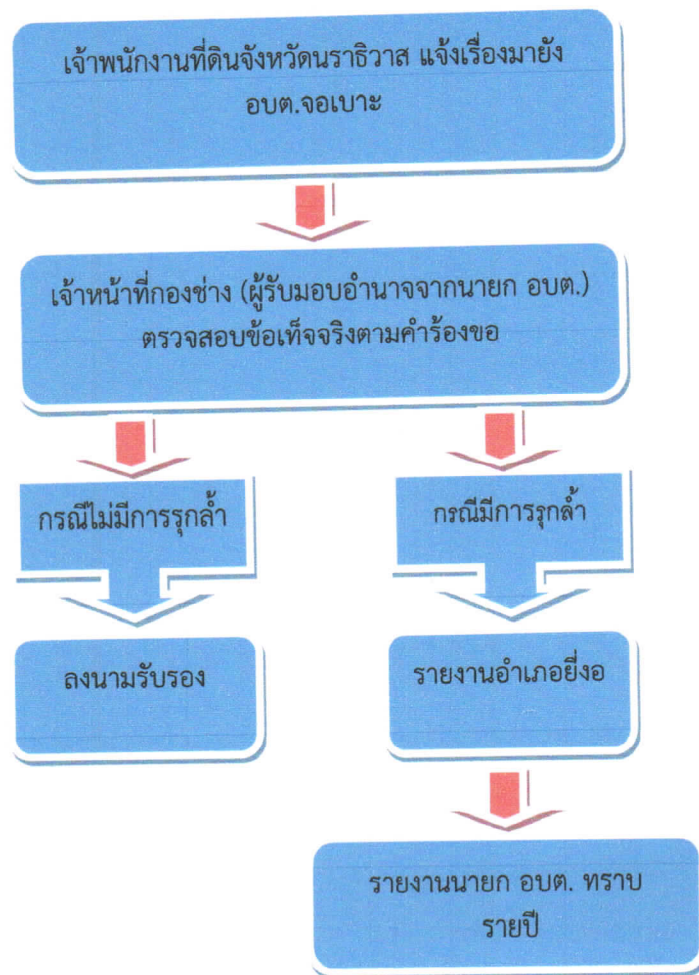
### ระเบียบ/กฎหมายที่เกี่ยวข้อง

- พระราชบัญญัติสภาพัฒนาการและองค์การบริหารส่วนตำบล พ.ศ.๒๕๓๗ แก้ไขเพิ่มเติมถึงฉบับที่ ๖ พ.ศ.๒๕๕๒ มาตรา ๒๓

### ขั้นตอนการดำเนินงานการชี้ระวางแนวเขต/การรับรองแนวเขต

๑. เจ้าของที่ดินติดต่อเพื่อขอรังวัดที่ดิน
๒. เจ้าพนักงานที่ดินจังหวัดนราธิวาส แจ้งเรื่องมายัง อบต.จอบาะ
๓. นายก อบต. มอบอำนาจเจ้าหน้าที่กองช่างดำเนินการตรวจสอบข้อเท็จจริง
๔. กรณีไม่มีการลุกล่าที่สาธารณประโยชน์ เจ้าพนักงานท้องถิ่นลงนามรับรอง
๕. กรณีมีการลุกล่าที่สาธารณประโยชน์ ประสานความร่วมมือไปยัง สนง.ที่ดินจังหวัดนราธิวาส

### แผนผังขั้นตอนการชี้ระวางแนวเขต/การรับรองแนวเขต



### การรายงานผล

๑. งานก่อสร้าง รายงานผลการดำเนินงานทุกไตรมาส
๒. งานออกแบบควบคุมอาคาร รายงานสรุปผลการดำเนินงานสิ้นปีงบประมาณ
๓. งานสาธารณูปโภค รายงานสรุปผลการดำเนินงานทุกไตรมาส หรือรายงานทันทีที่กรณีเกิดข้อ ร้องเรียนเร่งด่วน
๔. งานผังเมือง รายงานสรุปผลการดำเนินงานสิ้นปีงบประมาณ หรือรายงานทันทีที่กรณีเกิด ข้อร้องเรียน

